

Sådan bruger du Avance® Solo

Et par ting, du skal vide, når du er i behandling med Avance® Solo NPWT systemet.



Avance® Solo
Patientvejledning


Mölnlycke®



Indhold

Introduktion til sårbehandling med undertryk (NPWT)

Bliv fortrolig med NPWT og Avance® Solo

04-05

Hvad skal du vide, når du bruger Avance® Solo

Læs mere om, hvad du skal gøre, og hvad du skal undgå, når du er i behandling med Avance® Solo NPWT system

06-07

Sådan passer du på din Avance® Solo

Information om, hvordan du rengør og vedligeholder dit medicinske udstyr, og hvad de audiovisuelle signaler betyder

08-11

Scan QR-koden med telefonens kamera for at besøge Avance Solo patientwebstedet.

Her finder du instruktionsfilm, dokumenter til download og meget mere.



<https://www.molnlycke.dk/campaigns/patient/product-support/avance-solo/>

Bemærk: Husk at kontakte plejepersonalet øjeblikkeligt, hvis du oplever problemer. Dette omfatter blødning, forhøjet blodtryk eller problemer med udstyret. Plejepersonalets kontaktoplysninger:

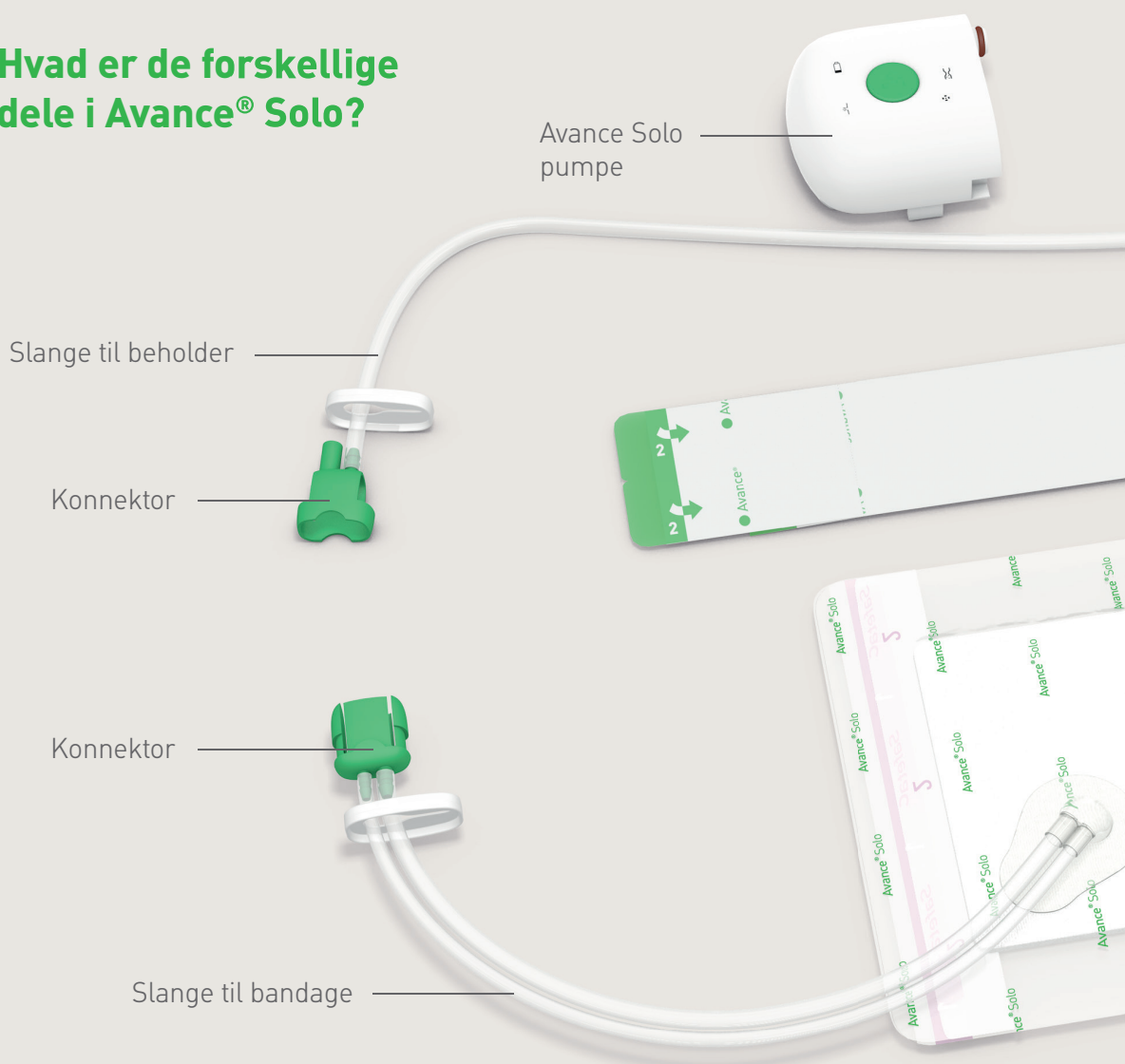
Navn: _____

Tlf.: _____

E-mail: _____

Du modtager behandling med Avance® Solo NPWT fra Mölnlycke®. Denne brochure informerer dig om, hvordan du bruger og vedligeholder udstyret. Læs den omhyggeligt.

Hvad er de forskellige dele i Avance® Solo?



Hvad er sårbehandling med undertryk (NPWT)?

Sårbehandling med undertryk (NPWT) er en metode til behandling af sår. Bandagen er lufttæt, og pumpen skaber et subatmosfærisk tryk, der renser såret for eksudat og væsker.

Hvad er fordelene ved NPWT?

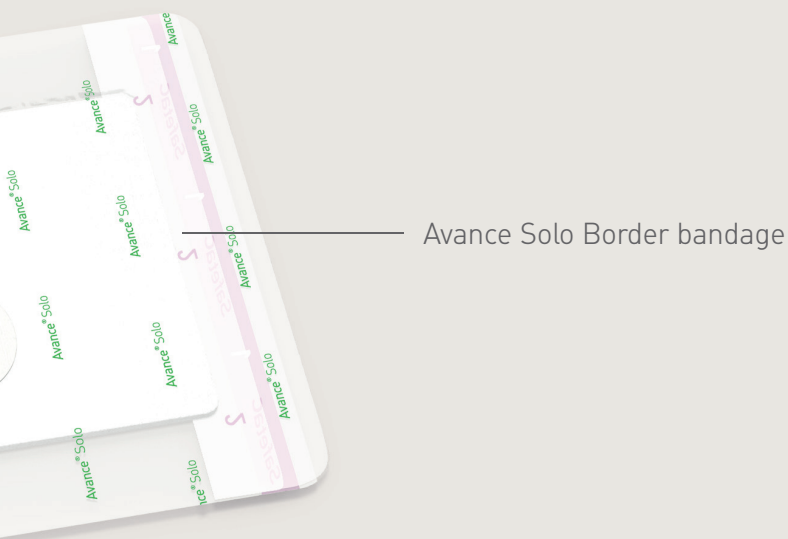
- NPWT understøtter ophealingen i komplekse sår og sår, der heler langsomt¹
- Det forbedrer sårbinden, som understøtter ophealingen¹
- Det hjælper med at reducere hævelse og beskytter såret mod forurening udefra²



Avance Solo beholder 50 ml



Fikseringsstrimler



Avance Solo Border bandage

Hvad skal du huske på, når du bruger Avance® Solo

Avance® Solo er medicinsk udstyr, og det er vigtigt, at du passer godt på det. De komplette instruktioner, advarsler og forholdsregler fremgår af brugervejledningen, der følger med produktpakken.

Lad være med:

- at skifte bandagen selv
- at udsætte bandagen, apparatet, beholderen eller slangerne for vandstråler, kulde eller varme (driftstemperatur 5–40 °C)
- at nedsænke bandagen, pumpen, beholderen eller slangerne i vand
- at bruge det på et fly. Tag batterierne ud, når du flyver
- at adskille eller pille ved udstyret
- at lade børn eller kæledyr få adgang til udstyret

Vigtige funktioner:

- **Pumpen afgiver en regelmæssig pulserende lyd, som du vil høre, mens systemet er tændt. Dette er helt normalt og bekræfter, at systemet fungerer**
- Sørg for at være opmærksom på de synlige og hørbare alarmer for lækage, blokering og lavt batteriniveau, som Avance Solo pumpen afgiver. Se side 11 for en liste over signaler og alarmer
- Kontrollér, at bandagen er trukket sammen og fast ved berøring. Hvis ikke, skal du kontakte en sundhedsperson. Husk straks at kontakte plejepersonalet, hvis du oplever problemer

Sørg for at bære og placere udstyret på en måde, der forhindrer:

- Fastklemning eller kvælning
- Knæk eller blokering af slange
- Når du bruger bælteclipsen, skal du sørge for, at den sidder godt fast. Hvis du af hensyn til komforten eller bekvemmeligheden placerer pumpen foran, skal den fjernes, før du sætter dig ned, for at undgå, at pumpen bliver skubbet ud af bælteclipsen

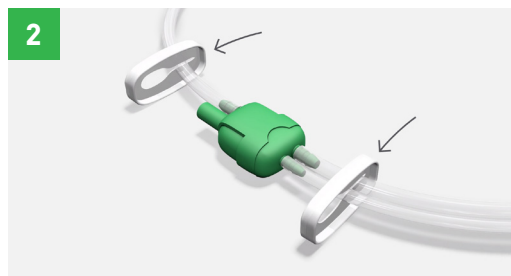
Hvordan håndterer jeg mine daglige hygiejnerutiner?

Let brusebad er tilladt, men det er vigtigt at holde pumpen væk fra vand. Bandagen er vandafvisende, men bør ikke udsættes for vandstråler. Følg nedenstående vejledning for at undgå kontaminering.

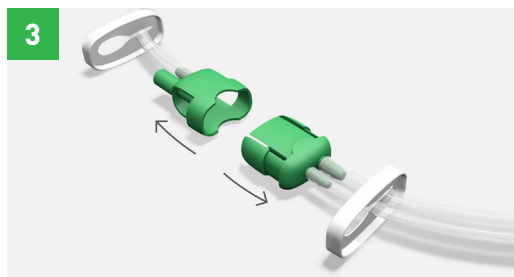
Følg disse trin, når du tager et let brusebad:



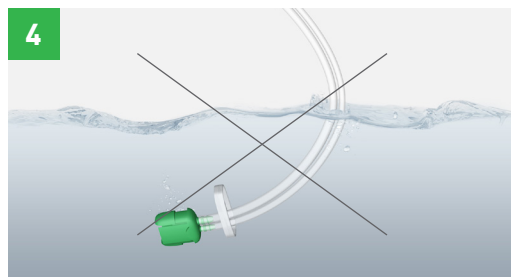
Sæt behandlingen på pause ved at trykke på den grønne startknap på pumpen og slippe den efter to (2) sekunder.



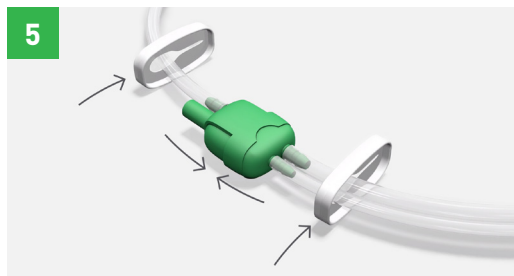
Afklem beholderslangen og bandageslangen ved at placere glideklemmerne ved siden af de grønne konnektorer og lade dem glide hen over slangerne, indtil de sidder fast.



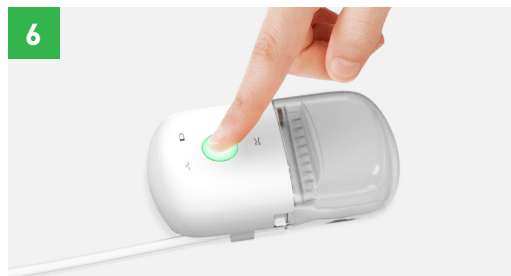
Beholderslangen med pumpe kobles fra bandageslangen, og delen med pumpen anbringes sikkert væk fra brusebadet.



Sørg for, at bandageslangen ikke nedsænkes i vand under brusebadet.



Tilslut bandagen til pumpen og beholderen igen efter brusebadet ved at montere de grønne konnektorer. Frigør de to klemmer, når bandagen er tilsluttet.



Genstart behandlingen ved at trykke på den grønne startknap og slippe den efter to (2) sekunder, indtil pumpen aktiveres og knappen blinker.

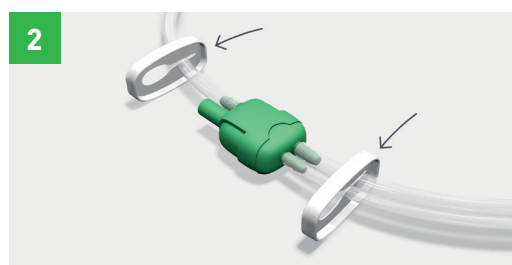
Sådan passer du på din Avance® Solo

Udskiftning af beholder

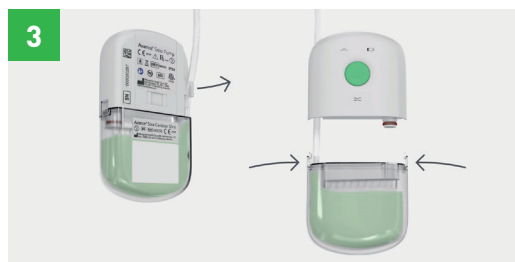
Du kan se, om beholderen skal skiftes, gennem det gennemsigtige vindue bag på beholderen, hvis der er en pumpeblokeringsalarm. Hvis du skal skifte beholder, skal du følge nedenstående trin. Du skal prøve, hvordan man skifter beholderen, sammen med en læge eller sygeplejerske, når du får Avance® Solo.



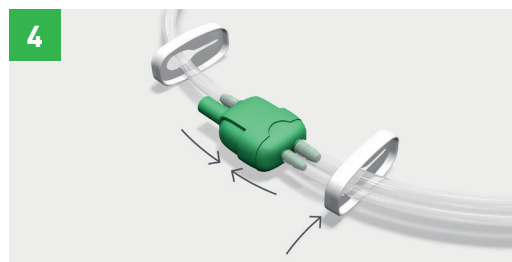
1 Sæt pumpen på pause ved at trykke på den grønne startknap og slippe den efter to (2) sekunder. Pumpen udsender to bip for at bekræfte, at den er i pausetilstand.



2 Skub slangeklemmerne op, så de er tæt på de grønne konnektorer, og skub begge klemmer hen over slangen for at sikre, at der ikke lækker væske, når den frakobles.



3 Løsn slangerne bag på pumpen. Tryk hårdt på de sidemonterede plasttæppe, og træk, mens du forsigtigt rokker med beholderen for at frakoble den. Tilslut den nye beholder. Du kan forvente, at beholderen sidder godt fast, hvilket er normalt og nødvendigt for at opretholde en effektiv forsegling.



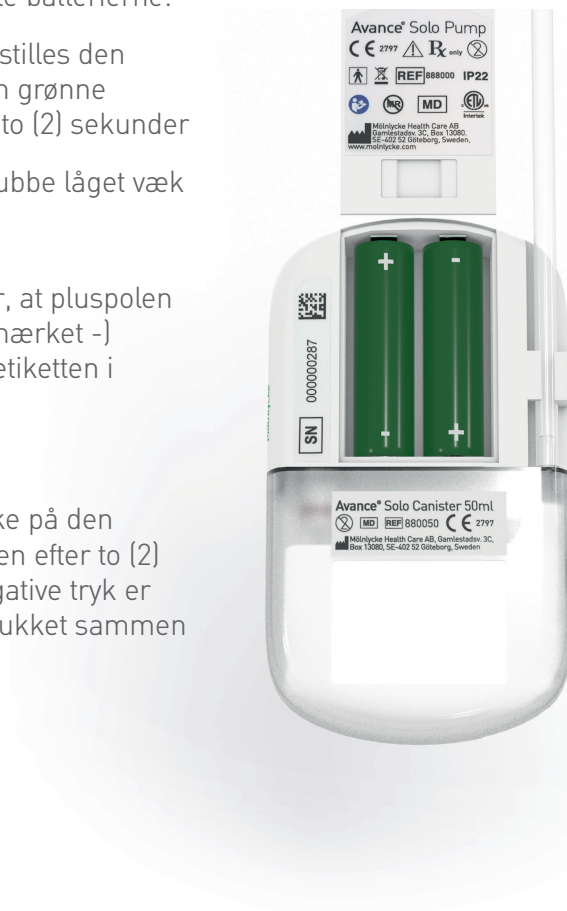
4 Kobl de to grønne konnektorer sammen igen, løsn klemmen på bandageslangen og genstart pumpen ved at trykke på den grønne startknap og slippe den efter to (2) sekunder. Overvåg, at det negative tryk er aktivt. Bandagen skal være trukket sammen og fast ved berøring.

Udskiftning af batterier

Du skal skifte de to (2) batterier, hvis der er alarm for lavt batteriniveau eller efter 7 dage. Brug kun AA 1,5 V GP15LF-lithiumbatterier.

Udfør følgende trin for at udskifte batterierne:

- Hvis pumpen stadig er aktiv, stilles den på pause ved at trykke på den grønne startknap og slippe den efter to (2) sekunder
- Åbn batterirummet ved at skubbe låget væk
- Tag batterierne ud
- Isæt nye batterier, og sørg for, at pluspolen (mærket +) og minuspolen (mærket -) på hvert batteri svarer til +/- etiketten i batterirummet
- Luk låget til batterirummet
- Genstart pumpen ved at trykke på den grønne startknap og slippe den efter to (2) sekunder. Sørg for, at det negative tryk er aktivt, bandagen skal være trukket sammen og fast ved berøring



Sådan rengør du apparatet

Pumpen kan rengøres lejlighedsvis ved aftørring med en fugtig klud eller med et ikke-slibende rengøringsmiddel. Pumpen må ikke kommes under rindende vand.



Brugervejledningen som følger med pakken kan hentes ned her. Scan QR koden



Hvad betyder signalerne fra Avance® Solo?

Udstyret bruger forskellige signaler til at advare dig, når det er i drift. Sørg for, at du kan høre og forstå de forskellige signaler.

Alarmer og fejlfinding

Beskrivelse af lyd- og billeddisplay



Indikatoren for **LÆKAGE** blinker én gang i sekundet.

Pumpen udsender gentagne gange en alarm med et bip og holder derefter pause.



Indikatoren for **BLOKERING** blinker én gang hvert sekund.

Pumpen udsender gentagne gange en alarm med et bip og holder derefter pause.



Indikatoren for **LAVT BATTERI** blinker hvert femte (5.) sekund.

Når der er mindre end 4 timers batteritid tilbage, blinker indikatorlampen for **LAVT BATTERI** én gang hvert sekund, og pumpen afgiver gentagne gange en alarm med et bip.



Alle indikatorlys blinker samtidigt, én gang hvert sekund, og pumpen afgiver gentagne gange en alarm med et bip.

Bemærk: Den regelmæssige pulserende lyd, som du måske hører fra pumpen, er helt normal og bekræfter, at systemet fungerer.

Mulig årsag	Sådan foretager du fejlfinding
Der er registreret en luftlækage.	Sådan afhjælpes en lækage: Tryk rundt om bandagens kanter og strimlerne for at forbedre kontakten med huden. Kontrollér, at beholderen er fastgjort til pumpen, at beholderslangen er fastgjort til beholderen, og at bandageslangen er tilsluttet beholderslangen. Tryk på den grønne startknap for at genstarte pumpen. Hvis lækageproblemet ikke er løst, vil pumpen igen afgive en alarm for lækage og derefter sætte behandlingen på pause. Hvis dette sker, skal du kontakte sundhedspersonalet.
Beholderen er fuld, eller slangerne er blokerede.	Sådan korrigeres en blokering: Sørg for, at slangerne ikke er afklemte eller knækkede. Hvis beholderen er fuld, skal den udskiftes i henhold til instruktionerne på side 8 i dette dokument eller i brugervejledningen (følger med produktpakken) i afsnit 7.3. Brug evt. QR koden side 9. Tryk på den grønne startknap for at genstarte pumpen. Hvis blokeringen ikke løses, vil pumpen igen afgive en alarm for blokering og derefter sætte behandlingen på pause. Hvis dette sker, skal du kontakte sundhedspersonalet.
Batterierne er ved at være flade.	Sådan skifter du batterier: Udskift batterierne i henhold til instruktionerne på side 9 i dette dokument eller i brugervejledningen (følger med i produktpakken) i afsnit 7.4. Brug evt. QR koden side 9. Brug kun den type og model af litiumbatterier, der er angivet for dette produkt af Mölnlycke Health Care. Tryk på den grønne startknap for at genstarte pumpen.
Alarm for INTERN FEJL, og pumpen kan ikke startes.	Kontakt sundhedspersonalet eller Mölnlycke Health Care.

Proving it every day

Hos Mölnlycke® leverer vi innovative løsninger til behandling af sår, forbedring af sikkerhed og effektivitet ved operationer samt forebyggelse af tryksår. Løsninger, der medvirker til at opnå bedre resultater, og som understøttes af klinisk og sundhedsøkonomisk evidens.

I alt, hvad vi gør, er vi styret af et enkelt formål: at hjælpe sundhedspersonalet med at yde deres bedste. Og vi er forpligtet til at bevise det hver dag.

Referencer:

1. Apelqvist, J., Willy, C., Fagerdahl, A.M. et al. Negative Pressure Wound Therapy – overview, challenges and perspectives. J Wound Care 2017; 26: 3, Suppl 3, S1–S113. 2. Willy C, Agarwal A, Andersen CA, Santis GD, Gabriel A, Grauhan O, Guerra OM, Lipsky BA, Malas MB, Mathiesen LL, Singh DP, Reddy VS. Closed incision negative pressure therapy: international multidisciplinary consensus recommendations. Int Wound J 2016; doi: 10.1111/iwj.12612.

Læs mere på www.molnlycke.dk

Mölnlycke Health Care ApS, Gydevang 39, 3450 Allerød. Tlf.: +45 80 88 68 10. info.dk@molnlycke.com.
Mölnlycke, Avance og Safetac varemærker, navne og logoer er registreret globalt til en eller flere virksomheder i Mölnlycke Health Care-gruppen. © 2022. Mölnlycke Health Care AB. Alle rettigheder forbeholdes. DKWC0992109

